

แนวทางการคัดกรองผู้ป่วย

เข้ารับบริการผู้ป่วยนอก

คัดกรอง

กรอกประวัติทำบัตรใหม่หรือกรณีลืมบัตรที่โต๊ะเปิด

โต๊ะคัดกรอง ชักประวัติเบื้องต้น และวัด vital sign

ประเมินอาการเบื้องต้น โดยใช้เกณฑ์การคัดกรองตาม
Emergency Severity Index (ESI)

L1,L2,L3

Emergency room

L4,L5

OPD

หน่วยบริการอื่นๆ

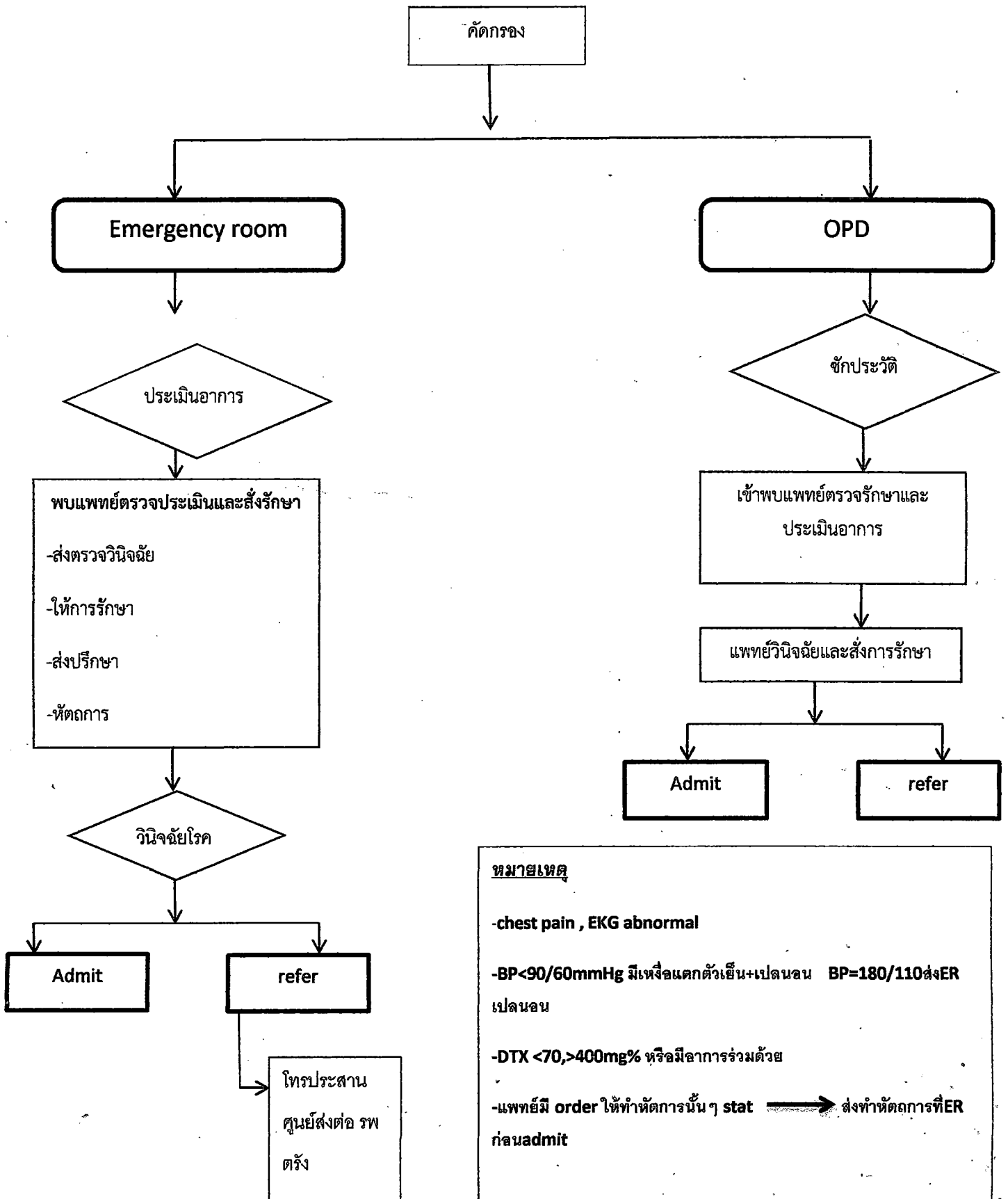
ทันตกรรม


กายภาพบำบัด

แพทย์แผนไทย

เวชปฏิบัติ

แนวปฏิบัติในการให้ประวัติอุบัติเหตุและฉุกเฉินและผู้ป่วยนอก



	วิธีปฏิบัติ : เรื่องแนวทางการให้บริการคลินิกโรคไม่ติดต่อเรื้อรัง ในโรงพยาบาลหาดสำราญเฉลิมพระเกียรติ	
	พระเกียรติ ๘๐ พรรษา	
	หมายเลขเอกสาร : SP-NCDs-๐๑	หน้าที่ ๑/๗
	ผู้จัดทำ : PCT:NCDs	ผู้เกี่ยวข้อง : ทีมสหวิชาชีพของโรงพยาบาล
	ระดับเอกสาร : ควบคุม	
ปรับปรุงครั้งที่ :	สำเนาที่ :	
ผู้อนุมัติ : ผู้อำนวยการโรงพยาบาล	วันที่ประกาศใช้ :	

เรื่องแนวทางการให้บริการคลินิกโรคเรื้อรังไม่ติดต่อเรื้อรัง
ในโรงพยาบาลหาดสำราญเฉลิมพระเกียรติ ๘๐ พรรษา

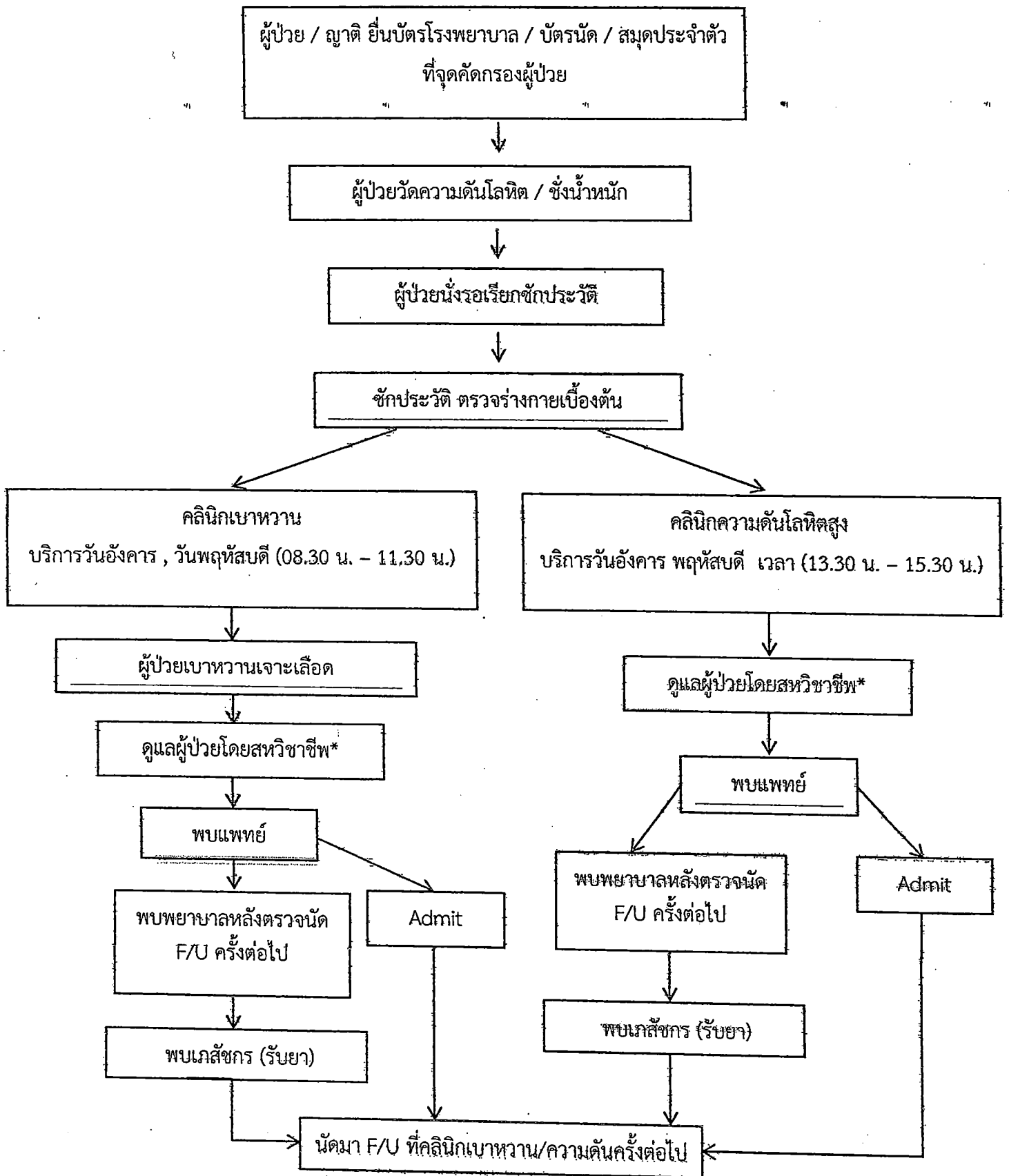
วัตถุประสงค์

เพื่อให้เป็นแนวทางการให้บริการคลินิกโรคไม่ติดต่อเรื้อรังในโรงพยาบาลหาดสำราญเฉลิมพระเกียรติ ๘๐ พรรษาได้อย่างเหมาะสม

หน่วยงานที่เกี่ยวข้อง

โรงพยาบาลหาดสำราญเฉลิมพระเกียรติ ๘๐ พรรษา

แนวทางการให้บริการงานคลินิกโรคไม่ติดต่อเรื้อรัง



บทบาทหน้าที่การดูแลผู้ป่วยของสหวิชาชีพ

1. พยาบาลผู้ดูแลคลินิกโรคไม่ติดต่อเรื้อรัง

โดยบทบาทหน้าที่ เป็นผู้ปฏิบัติกับผู้ป่วยโดยตรง เป็นผู้ทำหน้าที่ในการสร้างการจัดการดูแลผู้ป่วยทั้งหมด ร่วมกับบุคลากรที่ปฏิบัติงานในหน่วยบริการนั้น ตั้งแต่แรกรับเข้ารับรักษาในโรงพยาบาล จนกระทั่งจำหน่ายออกจากโรงพยาบาล รวมทั้งประสานงานกับหน่วยงานที่เกี่ยวข้องทั้งภายในและนอกองค์กร ดังนี้

1. เป็นเลือกผู้ป่วยที่เหมาะสมกับการเข้าสู่ระบบเป็นผู้ประเมินปัญหาผู้ป่วยและครอบครัว ครอบคลุมเป้าหมายของผู้ป่วยและครอบครัว สภาพร่างกาย จิตใจ สภาวะทางอารมณ์ ความสามารถในการคิด ความสามารถในการจัดกิจวัตรประจำวัน สภาพแวดล้อมของผู้ป่วย หลังจากนั้นวิเคราะห์ปัญหาจากข้อมูลที่รวบรวมได้ทั้งหมด
2. ประสานงานกับทีมสุขภาพอื่น เพื่อให้เกิดการดูแลผู้ป่วยอย่างต่อเนื่อง ประชุมปรึกษาปรึกษาหารือแก้ไขปัญหของผู้ป่วยจากข้อมูลที่ประเมิน
3. เป็นผู้ให้ความรู้เกี่ยวกับการดูแลสุขภาพตนเองแก่ ผู้ป่วยและครอบครัว และทำหน้าที่ติดตามควบคุมกำกับการปฏิบัติให้เป็นไปตามแผน รวมทั้งประเมินระบบการจัดการดูแลผู้ป่วยให้เป็นไปตามระบบ

2. นักกายภาพบำบัด

1. ให้ความแนะนำ ความรู้ การส่งเสริมการออกกำลังกาย เพื่อปรับเปลี่ยนพฤติกรรม และสร้างเสริมสุขภาพของผู้ป่วยคลินิกโรคไม่ติดต่อเรื้อรังแบบรายกลุ่ม
- กิจกรรมที่ทำ : ให้ความรู้ทางด้าน การออกกำลังกาย เพื่อปรับเปลี่ยนพฤติกรรม และสร้างเสริมสุขภาพของผู้ป่วยคลินิกโรคไม่ติดต่อเรื้อรัง บริเวณหน้า OPD

ขอบเขตเนื้อหาในการให้ความรู้

- แนะนำการออกกำลังกายยืดเหยียดกล้ามเนื้อ
- แนะนำการออกกำลังกายโดยใช้ยางยืด
- แนะนำการออกกำลังกายเท้าในผู้ป่วยเบาหวานและฝึกการหายใจในผู้ป่วยหอบหืดและผู้ป่วยถุงลมโป่งพอง
- ให้ความรู้เกี่ยวกับเรื่องการออกกำลังกาย วิธีการ/รูปแบบการออกกำลังกาย ข้อห้าม ข้อควรระวัง ประโยชน์ของการออกกำลังกาย เป็นต้น

การประเมินผล : ซักถามผู้ป่วยหลังจากให้ความรู้จบ เพื่อเป็นการทบทวนความรู้

การบันทึก : บันทึกการให้ความรู้ ใน OPD Card

2. ให้คำแนะนำ ความรู้ ทางด้านการออกกำลังกายเพื่อปรับเปลี่ยนพฤติกรรม และสร้างเสริมสุขภาพของผู้ป่วยคลินิกโรคเรื้อรังแบบรายบุคคล

1. ประเมินความรู้ผู้ป่วยก่อนการให้คำแนะนำ : แบบประเมินความรู้ผู้ป่วย
2. ซักถาม และประเมินพฤติกรรมการออกกำลังกายของผู้ป่วย และให้คำแนะนำรูปแบบการออกกำลังกายที่เหมาะสมแก่ผู้ป่วยแต่ละราย : แบบประเมินพฤติกรรมการออกกำลังกายของผู้ป่วยประเมิน
3. ความรู้ผู้ป่วยหลังการให้คำแนะนำ : แบบประเมินความรู้ผู้ป่วย
4. ติดตามผลการให้ความรู้เรื่องการออกกำลังกาย ๒ รอบนัด : แบบติดตามการออกกำลังกายของผู้ป่วยอย่างต่อเนื่อง

3. นวัตกรรม

1. ให้ความรู้ทางด้านอาหารและโภชนาการ เพื่อปรับเปลี่ยนพฤติกรรม และสร้างเสริม สุขภาวะของผู้ป่วยคลินิกโรคไม่ติดต่อเรื้อรังแบบรายกลุ่ม
ขอบเขตเนื้อหาในการให้ความรู้

- อาหาร 5 หมู่
 - ปริมาณ หวาน มัน เค็ม ที่ควรบริโภคใน ๑ วัน
 - อาหารแลกเปลี่ยน : เพื่อให้ได้รับอาหารอย่างหลากหลาย
 - การเลือกบริโภคอาหาร : เพื่อการปรับเปลี่ยนพฤติกรรมการบริโภคอาหาร เช่นจากเดิมที่เคยบริโภคกาแฟ ๓ in ๑ ก็เปลี่ยนมาเป็นกาแฟดำ ซึ่งเป็นการลดการบริโภคน้ำตาล
- การประเมินผล : ซักถามผู้ป่วยหลังจากให้ความรู้จบ เพื่อเป็นการทบทวนความรู้
- การบันทึก : บันทึกการให้ความรู้แบบกลุ่ม ใน OPD Card / โปรแกรม HOS xp

2. ให้คำแนะนำ ความรู้ ทางด้านอาหารและโภชนาการ เพื่อปรับเปลี่ยนพฤติกรรม และสร้างเสริมสุขภาพของผู้ป่วยคลินิกโรคเรื้อรัง ซึ่งผ่านการคัดกรองจาก พยาบาลวิชาชีพ ว่าเป็นผู้ป่วยโรคไม่ติดต่อเรื้อรังที่ไม่สามารถควบคุมอาหารได้ เป็นรายบุคคล

1. ประเมินความรู้ผู้ป่วยก่อนการให้คำแนะนำ : แบบประเมินความรู้ผู้ป่วย
2. ซักถาม และประเมินพฤติกรรมการบริโภคอาหารของผู้ป่วย และให้คำแนะนำทางด้านอาหารและโภชนาการที่เหมาะสมแก่ผู้ป่วย : แบบประเมินพฤติกรรมการบริโภคอาหารของผู้ป่วย
3. ประเมินความรู้ผู้ป่วยหลังการให้คำแนะนำ : แบบประเมินความรู้ผู้ป่วย
4. ติดตามผลการให้โภชนบำบัด ๒ รอบนัด (ตามนัดของแพทย์) : แบบติดตามการให้โภชนบำบัด
5. บันทึกการให้คำแนะนำ และความรู้ทางด้านอาหารและโภชนาการ ใน OPD Card และ โปรแกรม HOS xp

4. แพทย์แผนไทย

1. ให้การรักษาผู้ป่วยโรคไม่ติดต่อเรื้อรังที่มีภาวะแทรกซ้อน เช่น ผู้ป่วยเบาหวานที่มีอาการขาเท้า ผู้ป่วยความดันโลหิตสูงที่มีอาการมีนงง วิงเวียนศีรษะ
2. ให้คำแนะนำ ความรู้ ในการดูแลสุขภาพตนเองด้วยการแพทย์แผนไทยและการแพทย์ทางเลือก เพื่อปรับเปลี่ยนพฤติกรรม และสร้างเสริมสุขภาพของผู้ป่วยคลินิกโรคเรื้อรัง
3. ส่งเสริมการดูแลสุขภาพแบบพึ่งตนเอง ด้วยแพทย์แผนไทย สมุนไพรพื้นบ้าน เพื่อป้องกันประชากรกลุ่มเสี่ยงไม่ให้เป็นโรคไม่ติดต่อเรื้อรัง รวมทั้งการบริหารร่างกายด้วยฤๅษีดัดตน มณีเวช ฯลฯ

5. เกษัชกร

โดยบทบาทหน้าที่ของเกษัชกรในทีมดูแลผู้ป่วยโรคเรื้อรังจะเป็นผู้ดำเนินการดูแลปัญหาของผู้ป่วยที่เกี่ยวข้องกับการใช้ยาให้มีความถูกต้องเหมาะสมและปลอดภัย โดยมีการดำเนินการดังนี้

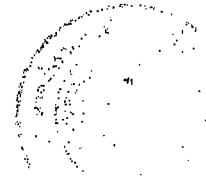
1. เกษัชกร/เจ้าพนักงานเภสัชกรรม ทบทวนประวัติยาของผู้ป่วยในทะเบียนประวัติผู้ป่วย และใบสั่งยาของแพทย์ พิจารณาความสอดคล้องของคำสั่งยา หากไม่สอดคล้องกับประวัติยาเดิม เกษัชกร/เจ้าพนักงานเภสัชกรรม จะดำเนินการปรึกษาแพทย์ เพื่อให้ผู้ป่วยได้รับยาที่ถูกต้องเป็นปัจจุบัน
2. เกษัชกร/เจ้าพนักงานเภสัชกรรม ชักประวัติการรับประทานยาและรายการยาจากผู้ป่วยหรือญาติเปรียบเทียบกับรายการยาในทะเบียนประวัติ เพื่อพิจารณาความถูกต้องในการรับประทานยาหรือการใช้ยาของผู้ป่วย หากผู้ป่วยมีการใช้ยาไม่ถูกต้อง เกษัชกร/เจ้าพนักงานเภสัชกรรม จะดำเนินการการแนะนำวิธีการรับประทานยา/ใช้ยาที่ถูกต้อง แก่ผู้ป่วยและญาติ
3. เกษัชกร/เจ้าพนักงานเภสัชกรรม มีบทบาทหน้าที่ในการคัดเลือกและจัดหายาที่มีคุณภาพให้เหมาะสมและเพียงพอกับปริมาณความต้องการของผู้ป่วยโรคไม่ติดต่อเรื้อรัง
4. เกษัชกร/เจ้าพนักงานเภสัชกรรม มีบทบาทในการตรวจสอบรายการยาและปริมาณยาให้แก่ผู้ป่วยเพื่อให้ผู้ป่วยได้รับยาที่เพียงพอในการใช้จนกระทั่งถึงวันนัดครั้งต่อไป
5. เกษัชกร/เจ้าพนักงานเภสัชกรรม ดำเนินการให้คำแนะนำการใช้ยาที่ต้องใช้เทคนิคพิเศษต่างๆ เช่น การใช้ปากกาฉีดอินซูลิน พร้อมทั้งประเมินผลการให้คำแนะนำว่าผู้ป่วยสามารถดำเนินการตามคำแนะนำได้อย่างถูกต้องหรือไม่

ประสานงานกับทีมสุขภาพอื่นๆ เพื่อให้การดูแลผู้ป่วยเป็นไปอย่างต่อเนื่องเหมาะสม และเป็นส่วนหนึ่งของทีมเยี่ยมบ้านผู้ป่วย

6. ทัศนธรรม

ในผู้ป่วยโรคเรื้อรังไม่ติดต่อ จะดูเกี่ยวกับระดับน้ำตาลเลือดซึ่งมีความสอดคล้องเกี่ยวกับสุขภาพภายในช่องปาก

1. จะมีการรับการส่งต่อจากคลินิกโรคไม่ติดต่อเรื้อรังในการดูแลผู้ป่วยที่มารับการคัดกรองสุขภาพช่องปาก โดยถ้าไม่พบปัญหาสุขภาพช่องปากหรือไม่พบความเสี่ยง จะมีการให้ทันตสุขศึกษาและมีการนัดการตรวจคัดกรองซ้ำปีละ 1 ครั้ง
2. ถ้าเมื่อพบปัญหาสุขภาพช่องปาก เช่น ฟันผุ, หินปูน, เหงือกอักเสบ/ปริทันต์ ก็จะมีระดับน้ำตาลในเลือดเป็นถ้ามีระดับน้ำตาลในเลือดมากกว่า 200 mg/dl ต้องให้ผู้ป่วยกลับไปปรับระดับน้ำตาล/ควบคุมระดับน้ำตาลก่อนทำการรักษา แต่ถ้าเป็นกรณีเร่งด่วน ก็จะให้การรักษาตามแนวทางทัศนธรรมตามแนวปฏิบัติผุผู้ป่วยเบาหวาน ถ้าระดับน้ำตาลในเลือดน้อยกว่า 200 mg/dl จะมีการให้ทันตสุขศึกษาและแนะนำมารับบริการในวันและเวลาที่ผู้ป่วยสะดวกมารับบริการ

	วิธีปฏิบัติ : เรื่องแนวทางการให้บริการคลินิกโรคไม่ติดต่อเรื้อรัง ในโรงพยาบาลหาดสำราญเฉลิมพระเกียรติ ๘๐ พรรษา		
	หมายเลขเอกสาร :		หน้าที่
	ผู้จัดทำ : PCT:NCDs	ผู้เกี่ยวข้อง : ทีมสหวิชาชีพของโรงพยาบาล	ระดับเอกสาร : ควบคุม
	ปรับปรุงครั้งที่ :		สำเนาที่ :
	ผู้อนุมัติ : ผู้อำนวยการโรงพยาบาล		วันที่ประกาศใช้ :

ลงชื่อ *พิไลกมล เสงี่ยมณี* ผู้จัดทำ
 (นางสาวพิไลกมล เสงี่ยมณี)
 พยาบาลวิชาชีพปฏิบัติการ

ลงชื่อ *พัชราภรณ์ เอี้ยวชีโป* ผู้ตรวจทาน
 (นางสาวพัชราภรณ์ เอี้ยวชีโป)
 วิชาการหัวหน้ากลุ่มการพยาบาล

ลงชื่อ *วิชัย นัยธร* ผู้อนุมัติ
 (นายวิชัย นัยธร)
 นายแพทย์ชำนาญการ วิชาการ
 ผู้อำนวยการโรงพยาบาลหาดสำราญเฉลิมพระเกียรติ ๘๐ พรรษา



คู่มือ แนวทางการให้บริการผู้ป่วย
คลินิกวัณโรค (TB Clinic)

โรงพยาบาลหาดสำราญเฉลิมพระเกียรติ ๘๐ พรรษา

แผนก : กลุ่มงานบริการด้านปฐมภูมิและองค์รวม

จำนวน : หน้า

วันที่ : ๑ ตุลาคม ๒๕๖๑

ประธานคณะจัดทำคู่มือ :

.....
.....

(นายวัชรนันท์ ถิ่นนัยธร)

ตำแหน่ง นายแพทย์ชำนาญการ รักษาการในตำแหน่ง

ผู้อำนวยการโรงพยาบาลหาดสำราญเฉลิมพระเกียรติ 80 พรรษา

คณะผู้จัดทำ

- | | |
|---------------------------|------------------------------|
| 1. นายวัชรนันท์ ถิ่นนัยธร | นายแพทย์ชำนาญการ |
| 2. นางสาวณัฐพร อินทร์แก้ว | พยาบาลวิชาชีพ |
| 3. นางสาวจริยา หลงขาว | นักวิชาการสาธารณสุข |
| 4. นางสาวสุมาลี แก้วฤทธิ์ | นักวิชาการสาธารณสุข |
| 5. นางสาวสุนันท์ แก้วยัง | นักวิชาการสาธารณสุข |
| 6. นายโสภณ ชูพูล | เจ้าพนักงานสาธารณสุข |
| 7. สิบเอกเจนวิทย์ ชัยศิริ | เจ้าพนักงานสาธารณสุขชำนาญงาน |

ผู้ควบคุมกำกับ

.....

(นางใจภักดิ์ ประภากรสกุล)

หัวหน้ากลุ่มงานบริการด้านปฐมภูมิและองค์รวม

.....

(นายสรรเสริญ เล็งขาว)

สาธารณสุขอำเภอหาดสำราญ

ผู้อนุมัติ

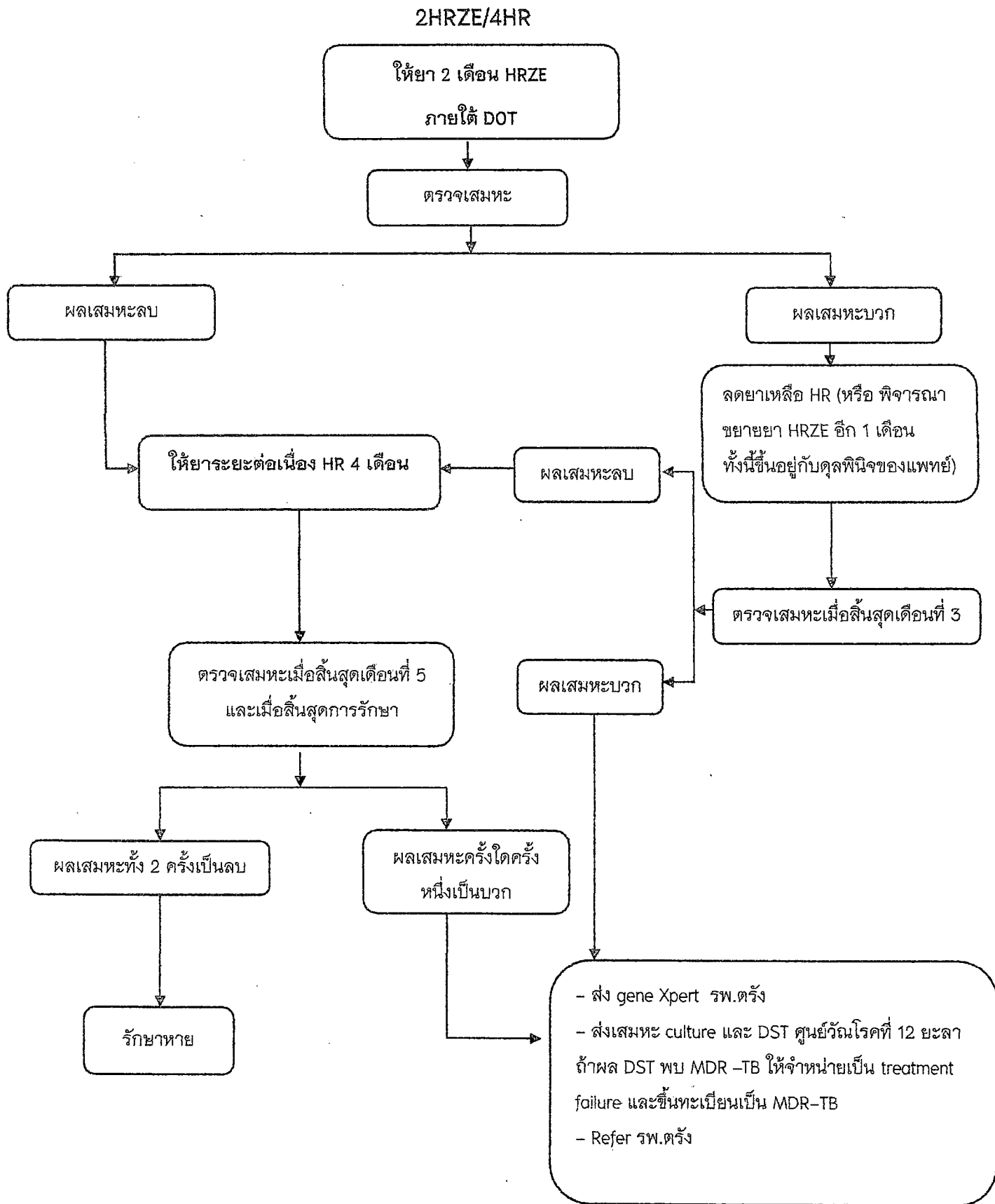
.....
.....

(นายวัชรนันท์ ถิ่นนัยธร)

ตำแหน่ง นายแพทย์ชำนาญการ รักษาการในตำแหน่ง

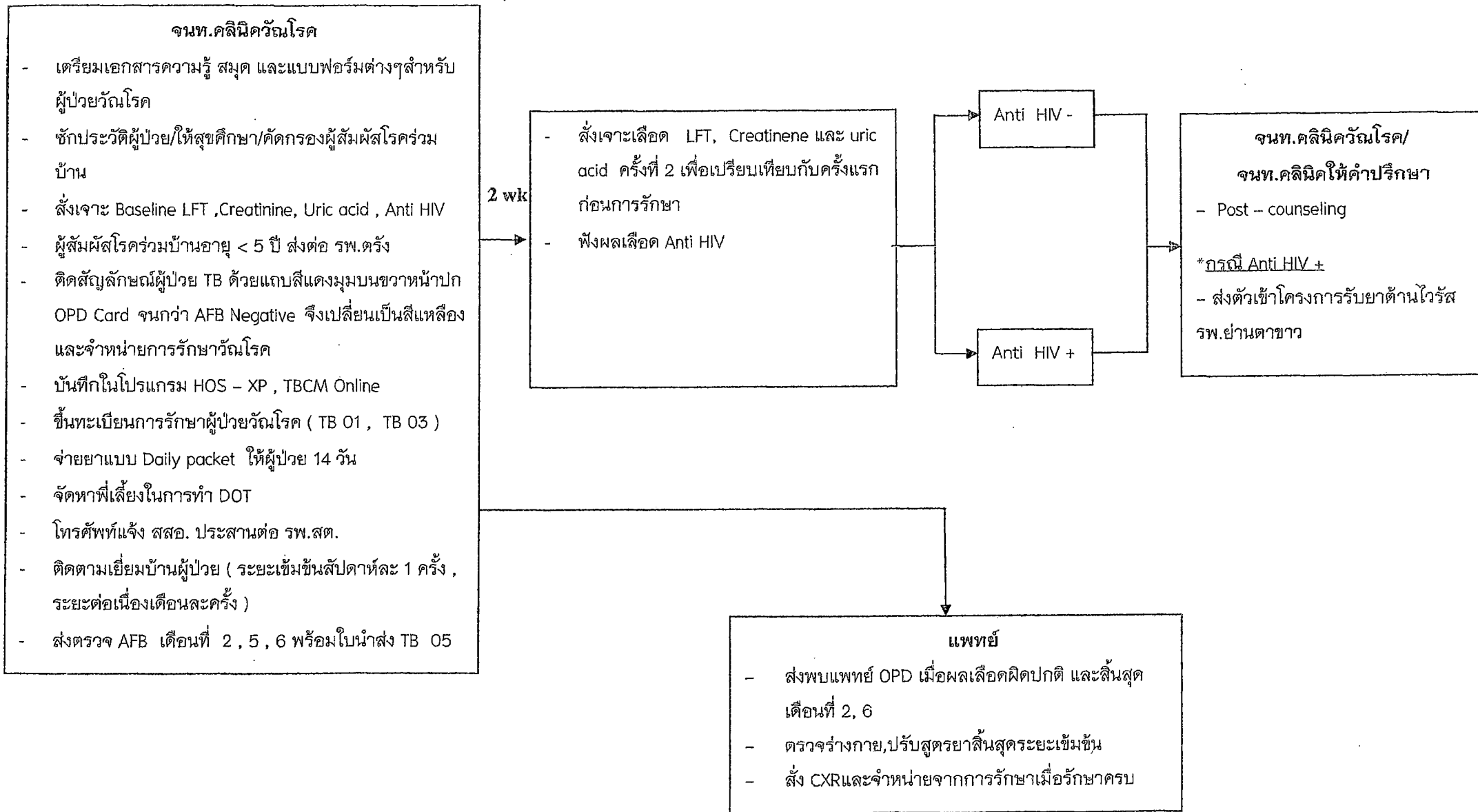
ผู้อำนวยการโรงพยาบาลหาดสำราญเฉลิมพระเกียรติ 80 พรรษา

การรักษาผู้ป่วยวัณโรคด้วยสูตรยาสำหรับผู้ป่วยใหม่ (new patient regimen)

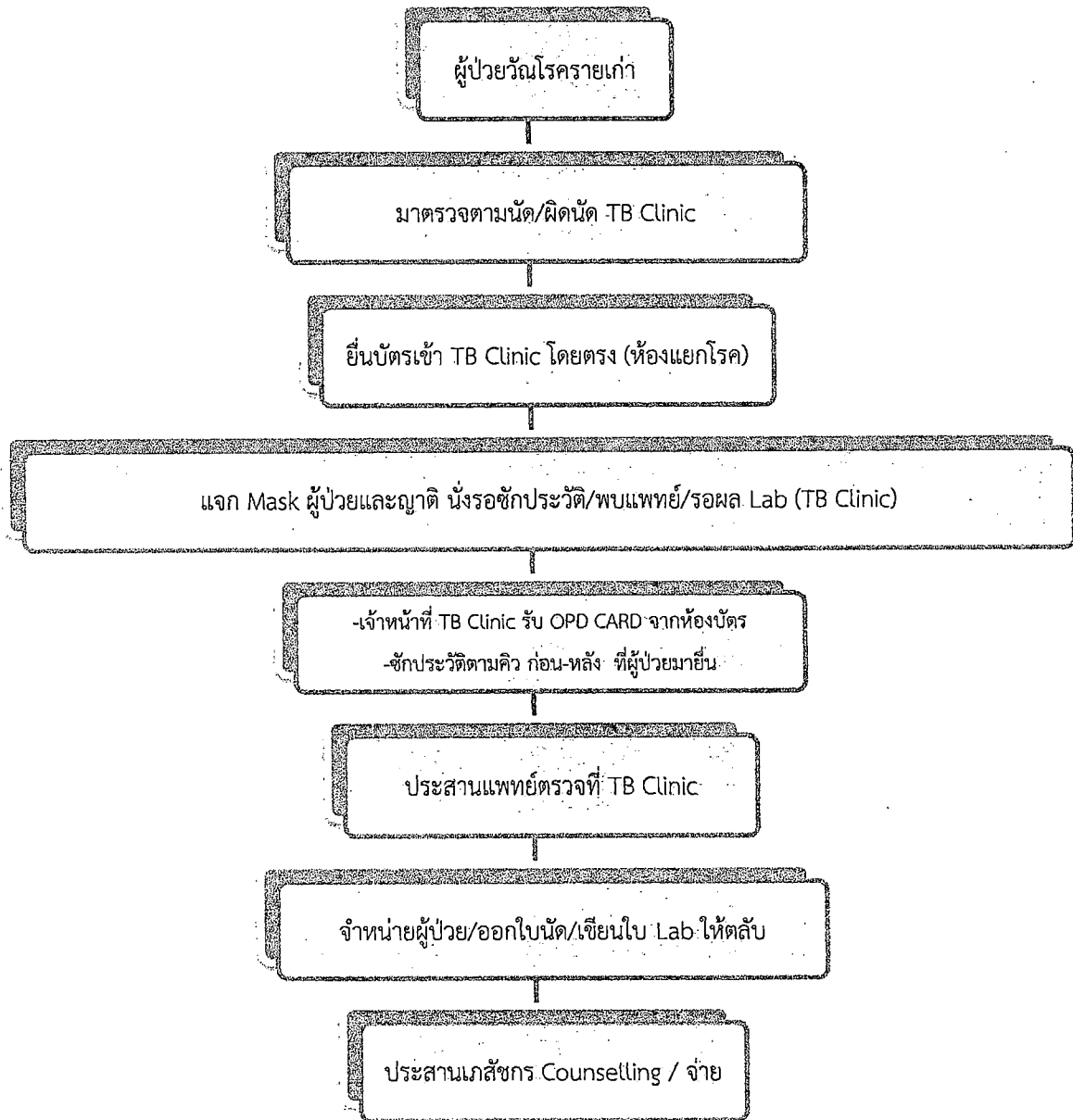


- พบแพทย์เมื่อผลเลือดผิดปกติ สิ้นสุดระยะเข้มข้นเพื่อปรับเปลี่ยนสูตรยา และสิ้นสุดการรักษาเพื่อจำหน่ายทางการแพทย์โดยจะต้องมีผล CXR ประกอบด้วย
- หรือถ้าผลเสมหะยังคงเป็นบวก อาการทางคลินิกไม่ดีขึ้น หรือมีอาการข้างเคียงจากยา

ขั้นตอนการให้บริการผู้ป่วยคลินิกวัณโรค สำหรับผู้ป่วยรายใหม่



แนวทางการให้บริการผู้ป่วยวัณโรครายเก่า



หมายเหตุ

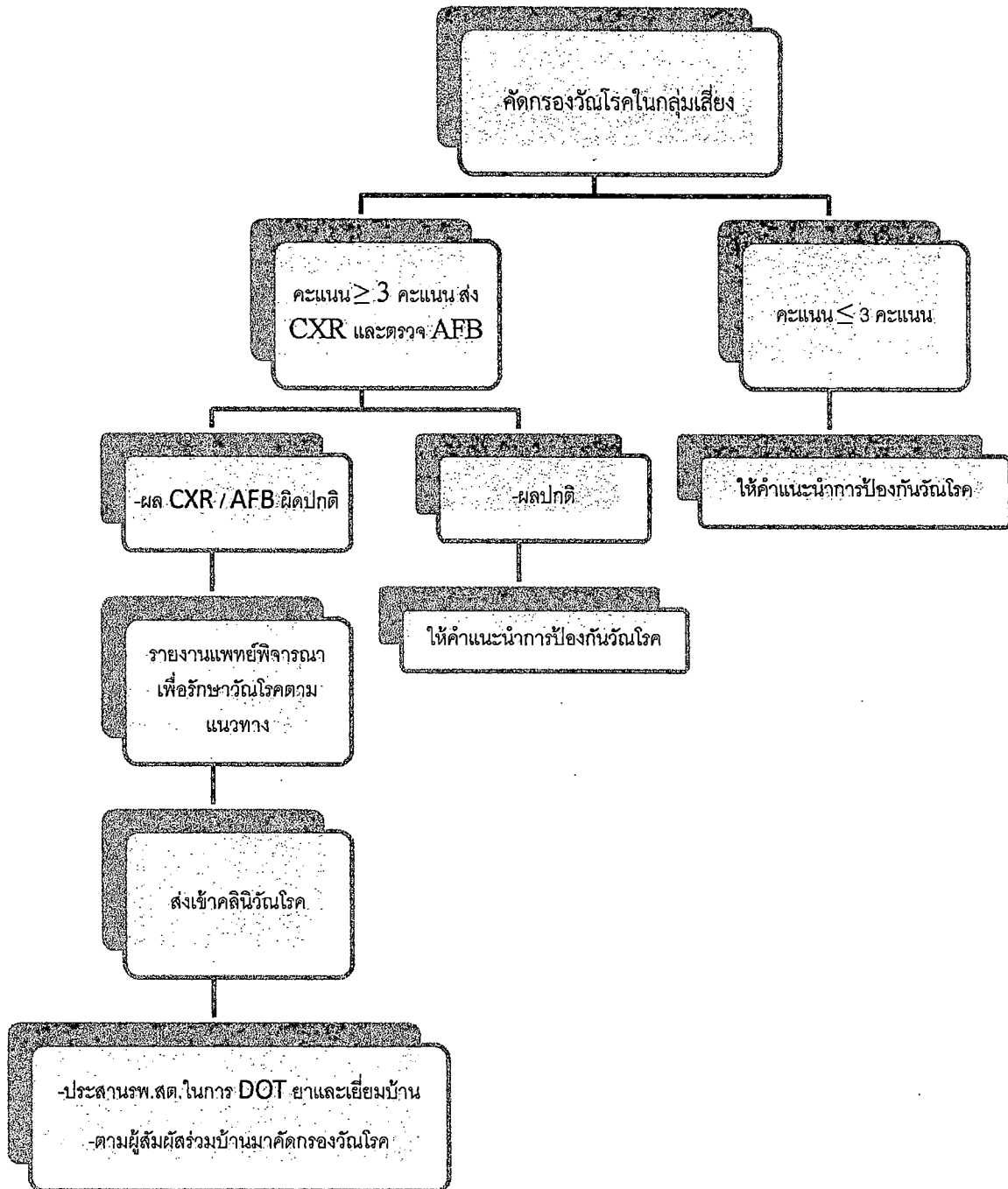
ให้บริการ TB Clinic ในวันศุกร์ เวลา ๐๘.๓๐ - ๑๖.๐๐ น.

แนวทางการให้บริการผู้ป่วยคลินิกวัณโรค IPD



หมายเหตุ ให้บริการ TB Clinic ในวันศุกร์ เวลา ๐๘.๓๐ - ๑๖.๐๐ น.

แนวทางการค้นหาและส่งต่อผู้ป่วยวัณโรครายใหม่ในชุมชน





คู่มือ แนวทางปฏิบัติการให้บริการใน
คลินิกเป็นมิตรกับวัยรุ่น และเครือข่าย
บริการสุขภาพอำเภอหาดสำราญ

โรงพยาบาลหาดสำราญเฉลิมพระเกียรติ ๘๐ พรรษา

แผนก : กลุ่มงานบริการด้านปฐมภูมิและองค์รวม

จำนวน : ๖ หน้า

วันที่ : ๗ เมษายน ๒๕๖๒

ประธานคณะจัดทำคู่มือ :

.....รวิชนันท์ ถิ่นนัยธร.....

(นายวิชนันท์ ถิ่นนัยธร)

นายแพทย์ชำนาญการ รักษาการในตำแหน่ง

ผู้อำนวยการโรงพยาบาลหาดสำราญเฉลิมพระเกียรติ ๘๐ พรรษา

คณะผู้จัดทำ

- | | |
|------------------------------|-----------------------|
| ๑. นายวิชนันท์ ถิ่นนัยธร | นายแพทย์ชำนาญการ |
| ๒. นางสาวพัทธภรณ์ เอี้ยวชีโป | พยาบาลวิชาชีพชำนาญการ |
| ๓. นางใจภักดิ์ ประภากรสกุล | พยาบาลวิชาชีพชำนาญการ |
| ๓. นางสาวจิรนุช ชุมสกุล | พยาบาลวิชาชีพชำนาญการ |
| ๔. นางสาวจารุณันท์ เสนีย์ | พยาบาลวิชาชีพชำนาญการ |
| ๕. นางสาวจันทมณี ดิเส็ม | พยาบาลวิชาชีพชำนาญการ |
| ๖. นางสาวพิมพ์พา เหลืองแดง | พยาบาลวิชาชีพชำนาญการ |
| ๗. นางสาวภัทราพร ชัยศิริ | พยาบาลวิชาชีพชำนาญการ |
| ๘. นางสาวณัฐพร อินทร์แก้ว | พยาบาลวิชาชีพ |
| ๙. นางสาวทิชัมพร สองฝั่ง | นักวิชาการสาธารณสุข |

ผู้ควบคุมกำกับ

.....
(นางใจภักดิ์ ประภากรสกุล)

กลุ่มงานบริการด้านปฐมภูมิและองค์รวม

.....

(นายสรรเสริญ เล็งขาว)

สาธารณสุขอำเภอหาดสำราญ

ผู้อนุมัติ

.....
รวิชนันท์ ถิ่นนัยธร

(นายวิชนันท์ ถิ่นนัยธร)

นายแพทย์ชำนาญการ รักษาการในตำแหน่ง

ผู้อำนวยการโรงพยาบาลหาดสำราญเฉลิมพระเกียรติ ๘๐ พรรษา

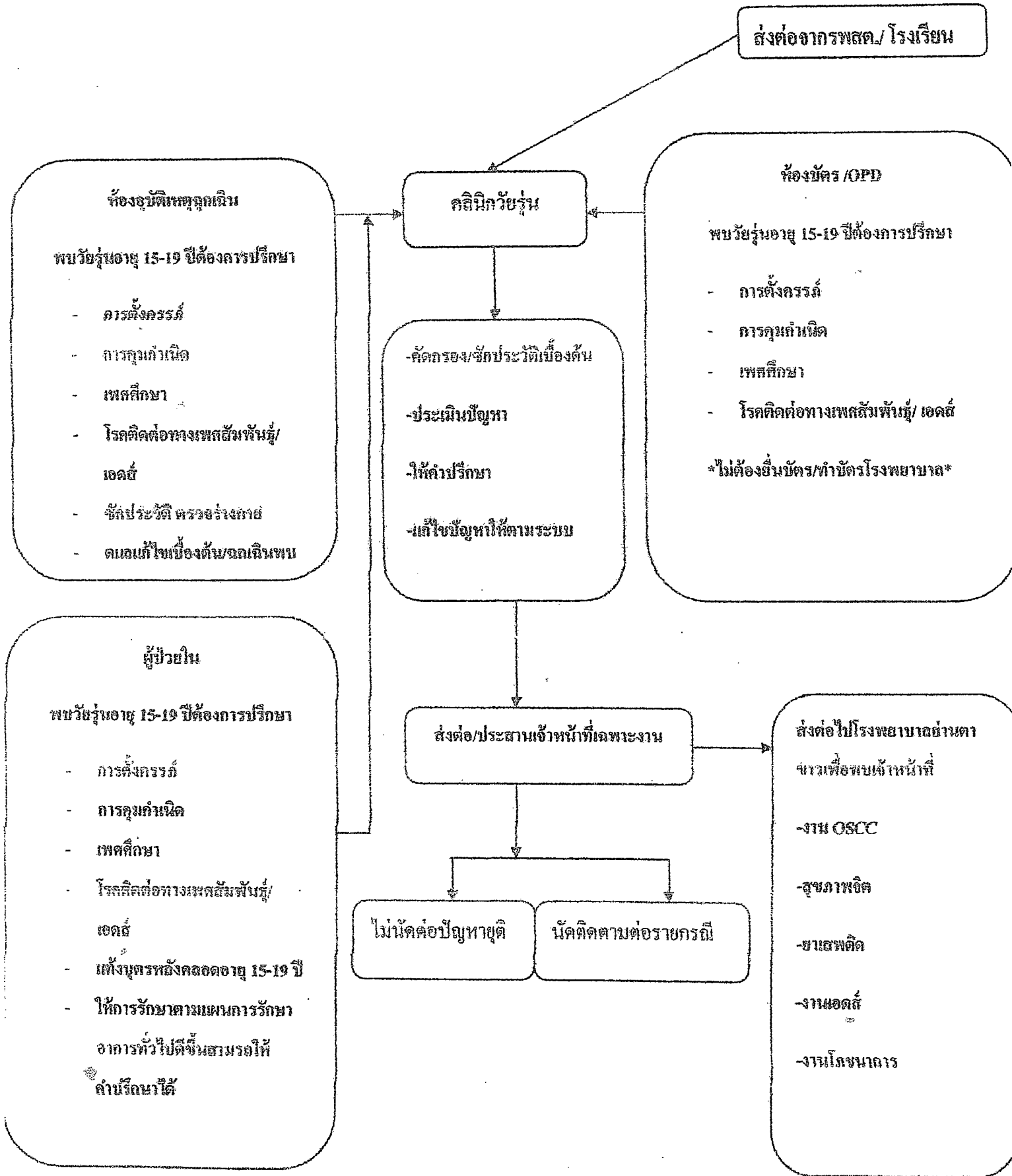
คำนำ

แนวทางการปฏิบัติงานการให้บริการในคลินิกเป็นมิตรกับวัยรุ่นฉบับนี้ เป็นส่วนหนึ่งของการดำเนินงานของคณะทำงานงานคลินิกเป็นมิตรกับวัยรุ่น โรงพยาบาลหาดสำราญเฉลิมพระเกียรติ ๘๐ พรรษา เพื่อเป็นการเพิ่มประสิทธิภาพในการปฏิบัติงานของสถานบริการงานคลินิกเป็นมิตรกับวัยรุ่นเป็นไปในทิศทางเดียวกันทั้งเครือข่าย ซึ่งมีแนวทางการปฏิบัติงานเกี่ยวกับการดูแลสุขภาพทางเพศของวัยรุ่น ประกอบด้วย ขั้นตอนการให้บริการคลินิกวัยรุ่น การให้บริการด้านอนามัยเจริญพันธุ์ พฤติกรรมเสี่ยงของวัยรุ่น ซึ่งได้แสดงให้เห็นถึงขั้นตอนในการปฏิบัติงาน รายละเอียดงานและมาตรฐานคุณภาพงานเปรียบเสมือนแผนที่บอกเส้นทางการทำงานที่มีจุดเริ่มต้นและสิ้นสุดของกระบวนการกำหนดเป็นมาตรฐานในการปฏิบัติงานที่มีคุณภาพตามที่กำหนด

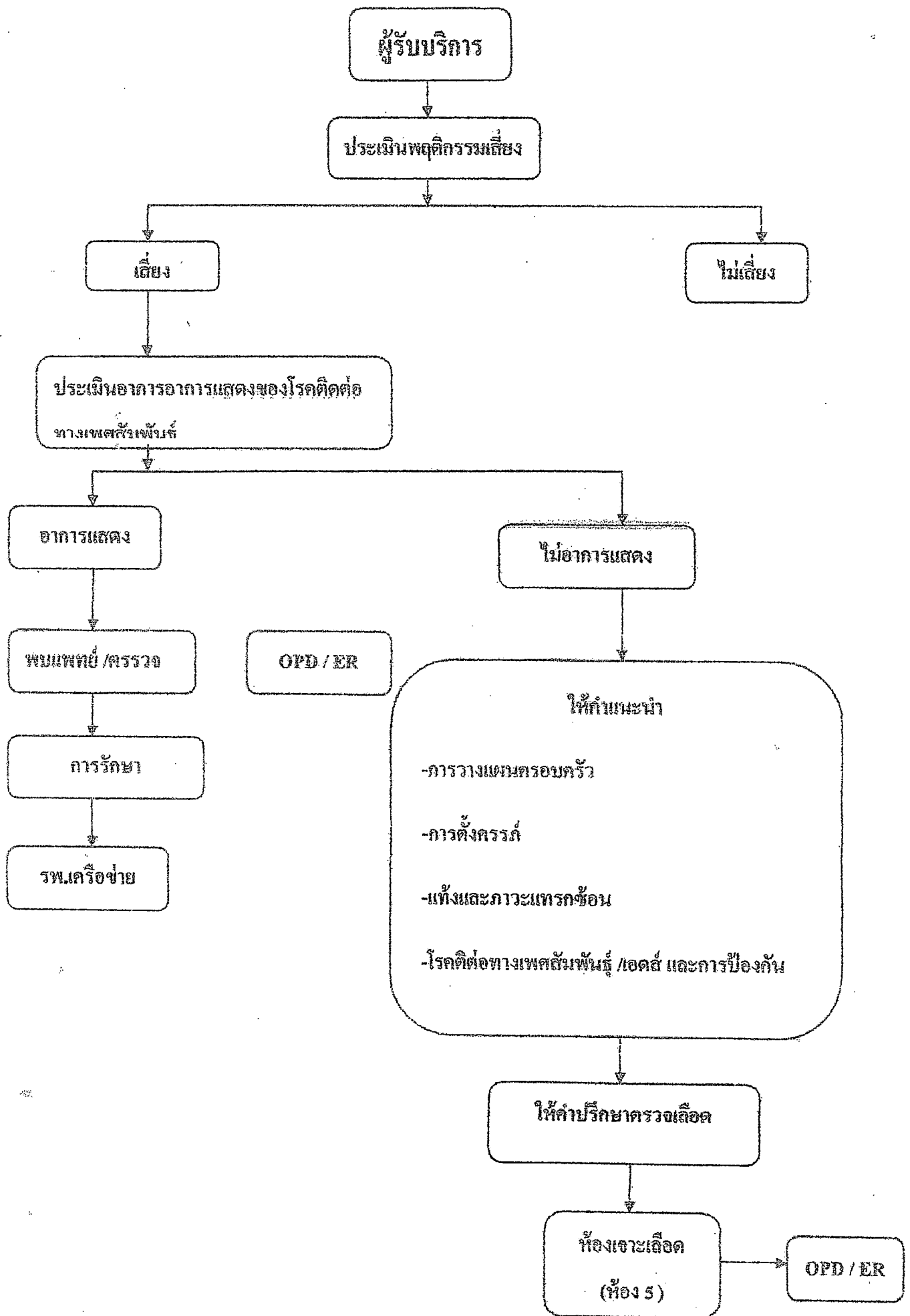
ผู้จัดทำหวังเป็นอย่างยิ่งว่านอกจากประโยชน์ของผู้ปฏิบัติงานโดยตรงแล้ว ยังจะเป็นประโยชน์ต่อผู้รับบริการเพื่อให้เกิดความรู้ความเข้าใจถึงขั้นตอน และรายละเอียดของกระบวนการต่างๆ ส่งผลให้วัยรุ่นได้มีสุขภาพที่ดี

คณะทำงานคลินิกเป็นมิตรกับวัยรุ่น

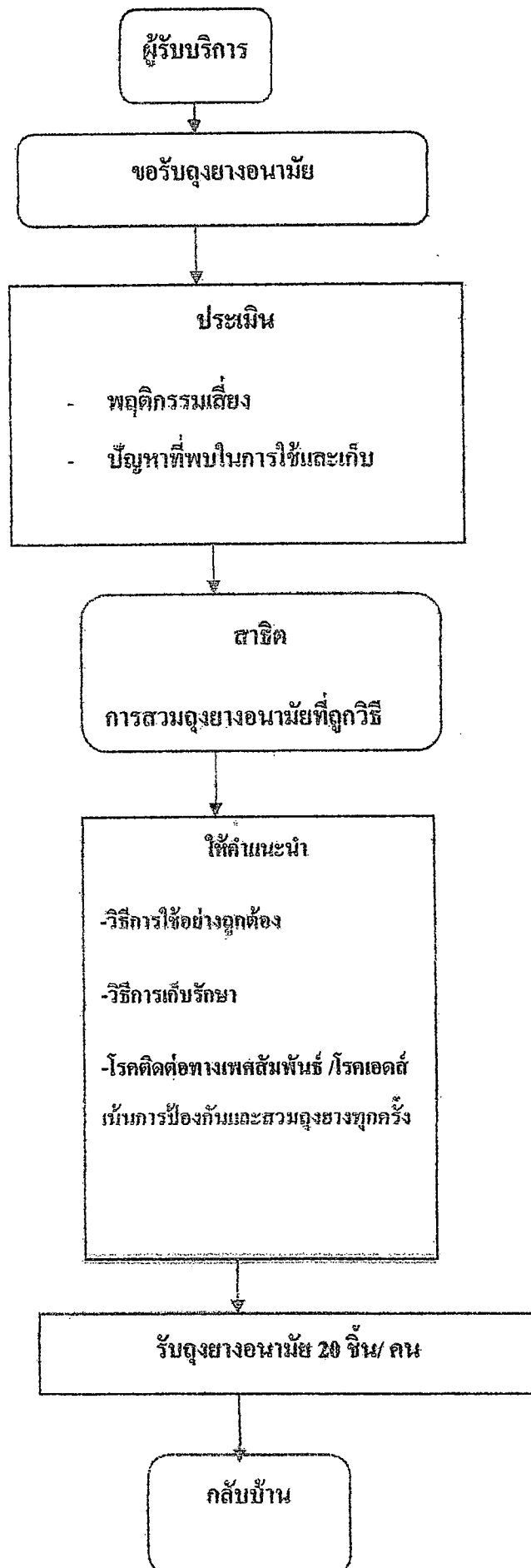
แผนผังแสดงขั้นตอนการให้บริการคลินิกเป็นมิตรกับวัยรุ่นโรงพยาบาลหาดสำราญ



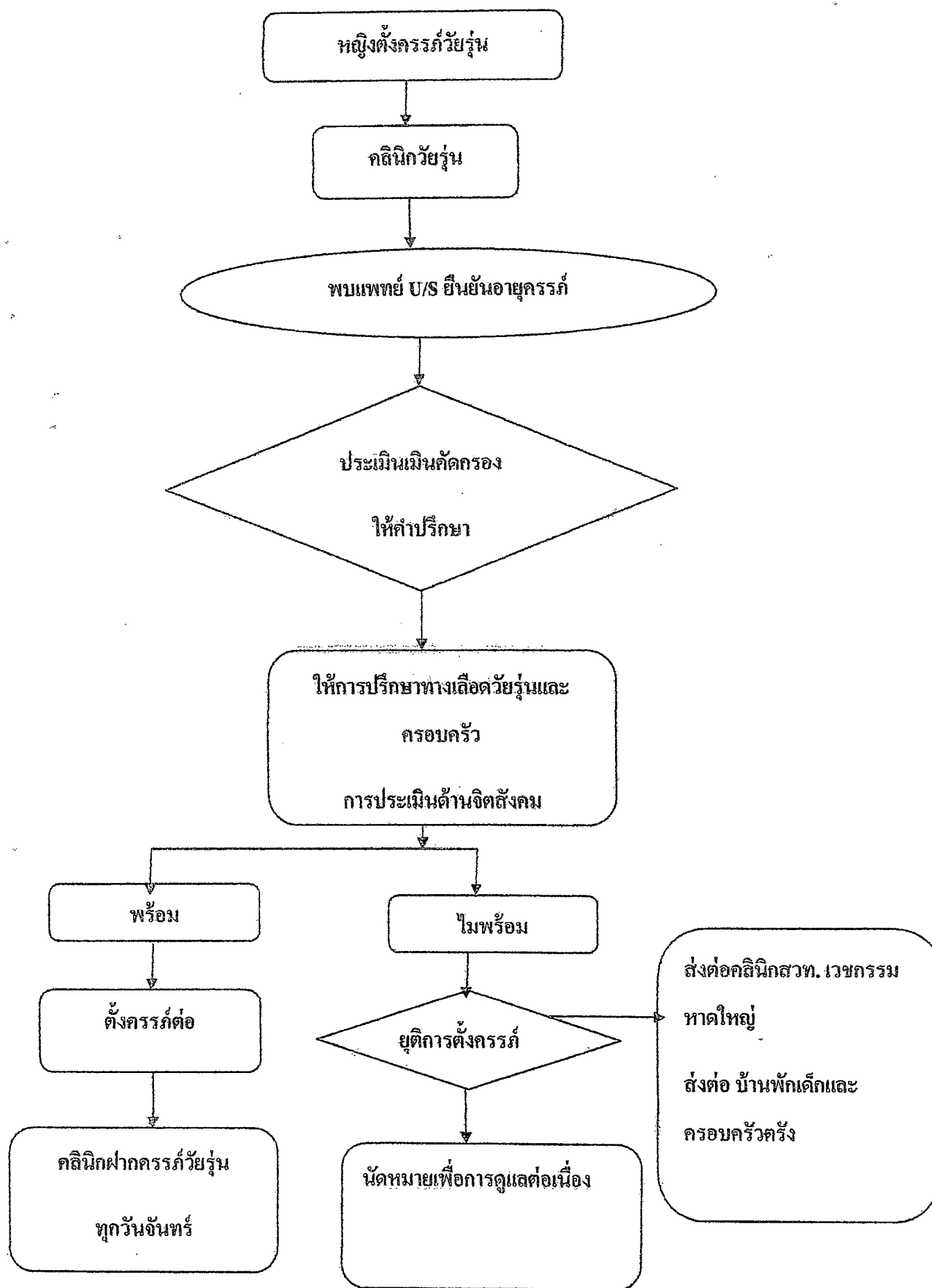
การให้บริการด้านอนามัยเจริญพันธุ์ในวัยรุ่น (พฤติกรรมเสี่ยง)



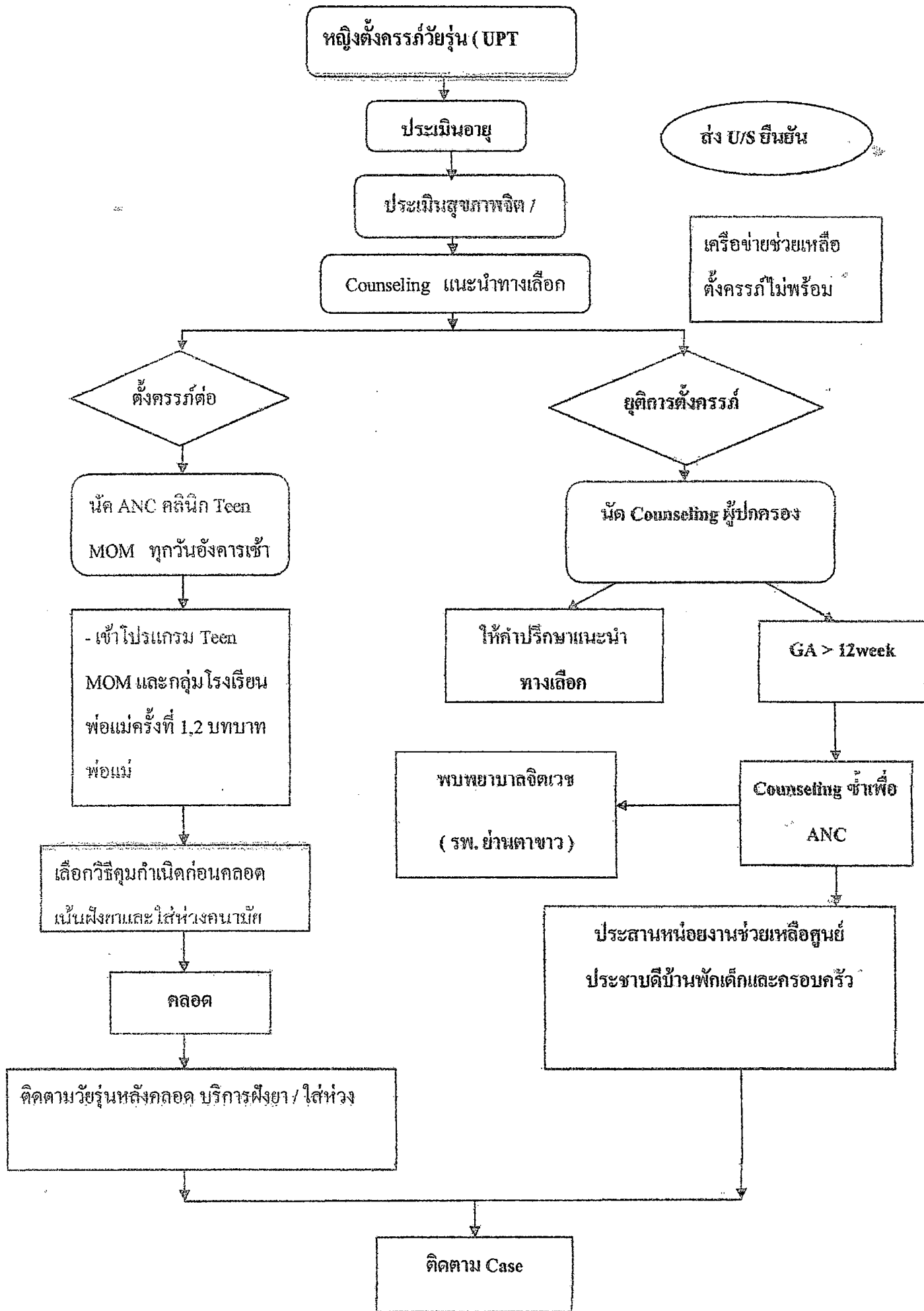
การให้บริการด้านอนามัยเจริญพันธุ์ในวัยรุ่น (ขอรับถุงยางอนามัย)



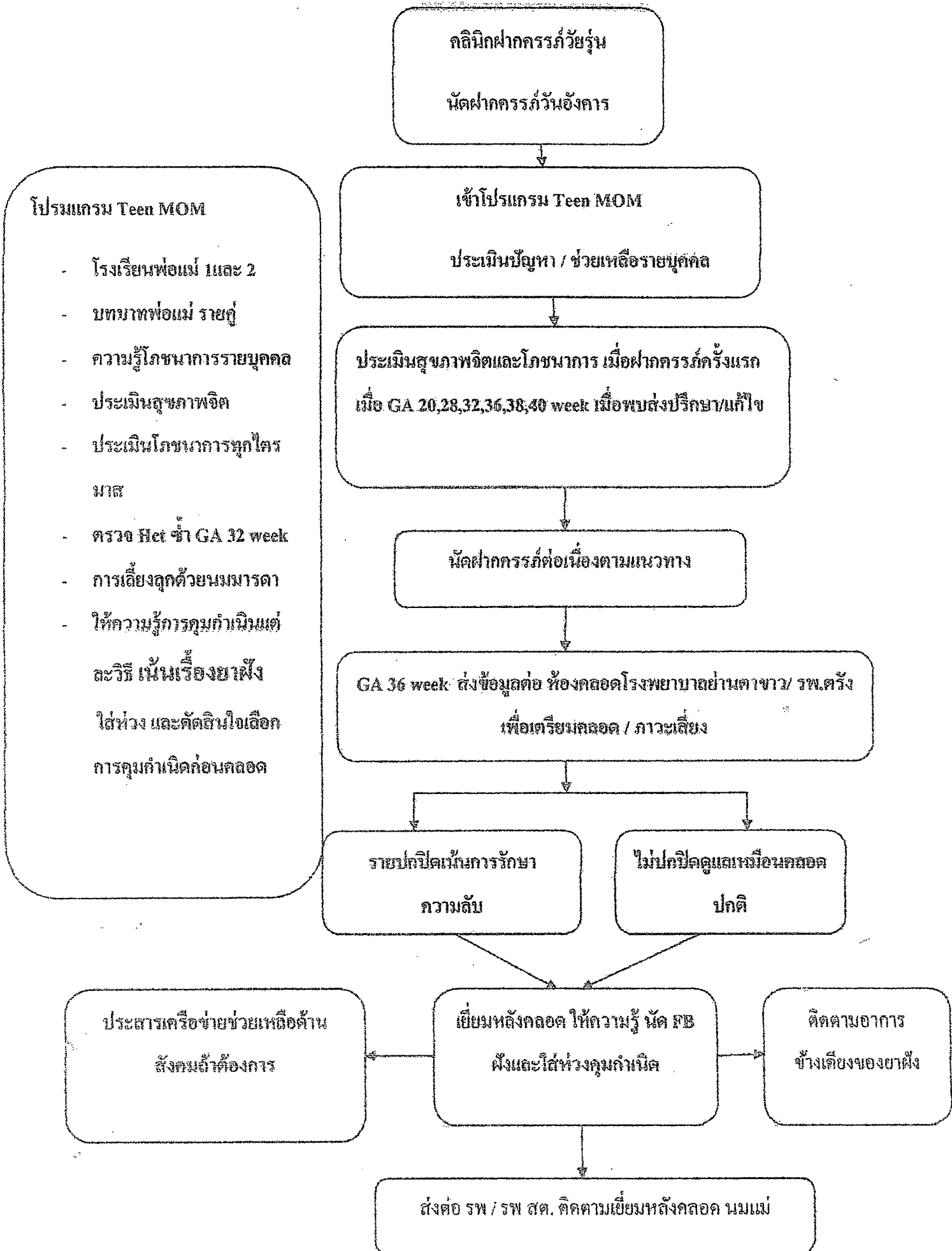
แนวทางการให้บริการหญิงตั้งครรภ์วัยรุ่นโรงพยาบาลหาดสำราญ ฯ



การให้บริการวัยรุ่นตั้งครรภ์



แนวทางการให้บริการฝากครรภ์หญิงตั้งครรภ์วัยรุ่นโรงพยาบาลหาดสำราญ



แบบฟอร์มการขอเผยแพร่ข้อมูลผ่านเว็บไซต์ของโรงพยาบาลหาดสำราญเฉลิมพระเกียรติ ๘๐ พรรษา

สำนักงานปลัดกระทรวงสาธารณสุข

ตามประกาศสำนักงานปลัดกระทรวงสาธารณสุข

เรื่อง แนวทางการเผยแพร่ข้อมูลต่อสาธารณะผ่านเว็บไซต์ของหน่วยงาน พ.ศ. ๒๕๖๑

สำหรับหน่วยงานในราชการบริหารส่วนภูมิภาค สำนักงานปลัดกระทรวงสาธารณสุข

แบบฟอร์มการขอเผยแพร่ข้อมูลผ่านเว็บไซต์ของหน่วยงานในสังกัดสำนักงานปลัดกระทรวงสาธารณสุข

ชื่อหน่วยงาน : โรงพยาบาลหาดสำราญเฉลิมพระเกียรติ ๘๐ พรรษา สำนักงานสาธารณสุขจังหวัดตรัง

วัน/เดือน/ปี : ธันวาคม ๒๕๖๓

หัวข้อ: หน่วยงานมีการเปิดเผยข้อมูลข่าวสารที่เป็นปัจจุบัน

รายละเอียดข้อมูล (โดยสรุปหรือเอกสารแนบ)

๑. คู่มือการปฏิบัติงานตามภารกิจหลักและภารกิจสนับสนุนของหน่วยงาน
๒. แบบฟอร์มการเผยแพร่ข้อมูลต่อสาธารณะผ่านเว็บไซต์ของหน่วยงาน
๓. Link แสดงหลักฐานจากเว็บไซต์ของหน่วยงาน

Link ภายนอก

หมายเหตุ:

.....

ผู้รับผิดชอบการให้ข้อมูล



(นางสุธาทิพย์ เม่งชาน)

นักวิชาการสาธารณสุขชำนาญการ

วันที่ เดือน ธันวาคม พ.ศ. ๒๕๖๓

ผู้อนุมัติรับรอง



(นายวีรพันธ์ ถิ่นนัยธร) (หัวหน้า)

ผู้อำนวยการโรงพยาบาลหาดสำราญฯ

วันที่ เดือน ธันวาคม พ.ศ. ๒๕๖๓

ผู้รับผิดชอบการนำข้อมูลขึ้นเผยแพร่



(นายอลงกต ทองแท้)

ตำแหน่ง นักวิชาการคอมพิวเตอร์ปฏิบัติการ

วันที่ เดือน ธันวาคม พ.ศ. ๒๕๖๓

แบบฟอร์มการขอเผยแพร่ข้อมูลผ่านเว็บไซต์ของโรงพยาบาลหาดสำราญเฉลิมพระเกียรติ ๘๐ พรรษา

สำนักงานปลัดกระทรวงสาธารณสุข

ตามประกาศสำนักงานปลัดกระทรวงสาธารณสุข

เรื่อง แนวทางการเผยแพร่ข้อมูลต่อสาธารณะผ่านเว็บไซต์ของหน่วยงาน พ.ศ. ๒๕๖๑

สำหรับหน่วยงานในราชการบริหารส่วนภูมิภาค สำนักงานปลัดกระทรวงสาธารณสุข

แบบฟอร์มการขอเผยแพร่ข้อมูลผ่านเว็บไซต์ของหน่วยงานในสังกัดสำนักงานปลัดกระทรวงสาธารณสุข

ชื่อหน่วยงาน : โรงพยาบาลหาดสำราญเฉลิมพระเกียรติ ๘๐ พรรษา สำนักงานสาธารณสุขจังหวัดตรัง

วัน/เดือน/ปี : ๑๐ ตุลาคม ๒๕๖๖

หัวข้อ: หน่วยงานมีการเปิดเผยข้อมูลข่าวสารที่เป็นปัจจุบัน

รายละเอียดข้อมูล (โดยสรุปหรือเอกสารแนบ)

๑. ข้อมูลพื้นฐานที่เป็นปัจจุบัน ประกอบด้วย

๑.๑ ข้อมูลผู้บริหาร แสดงรายนามของผู้บริหารหน่วยงาน ประกอบด้วย (๑) รูปถ่าย (๒) ชื่อ-นามสกุล (๓) ตำแหน่ง และ (๔) หมายเลขโทรศัพท์ (ต้องมีครบทั้ง ๔ รายการ)

๑.๒ นโยบายผู้บริหาร

๑.๓ โครงสร้างหน่วยงาน

๑.๔ หน้าที่และอำนาจของหน่วยงานตามกฎหมายจัดตั้ง หรือกฎหมายอื่นที่เกี่ยวข้อง

๑.๕ กฎหมายที่เกี่ยวข้องกับการดำเนินงาน หรือการปฏิบัติงานของหน่วยงาน

๑.๖ ข่าวประชาสัมพันธ์ ที่แสดงข้อมูลข่าวสารที่เกี่ยวกับการดำเนินงานตามหน้าที่และอำนาจ และภารกิจของหน่วยงาน และเป็นข้อมูลข่าวสารที่เกิดขึ้นในปีงบประมาณ พ.ศ.๒๕๖๗

๑.๗ ข้อมูลการติดต่อหน่วยงาน ประกอบด้วย (๑) ที่อยู่หน่วยงาน (๒) หมายเลขโทรศัพท์ของหน่วยงาน (๓) หมายเลขโทรสารของหน่วยงาน (๔) ที่อยู่ไปรษณีย์อิเล็กทรอนิกส์ของหน่วยงาน และ (๕) แผนที่ที่ตั้งหน่วยงาน (ต้องมีครบทั้ง ๕ รายการ)

๑.๘ ช่องทางการรับฟังความคิดเห็นที่บุคคลภายนอกสามารถแสดงความคิดเห็นต่อการดำเนินงานตามหน้าที่และอำนาจและตามภารกิจของหน่วยงาน

๒. วิสัยทัศน์ พันธกิจ ค่านิยม

๓. พระราชบัญญัติมาตรฐานทางจริยธรรม พ.ศ.๒๕๖๒

๔. ประมวลจริยธรรมข้าราชการพลเรือน พ.ศ.๒๕๖๔

๕. ข้อกำหนดจริยธรรมเจ้าหน้าที่ของรัฐสำนักงานปลัดกระทรวงสาธารณสุข พ.ศ.๒๕๖๔

๖. อินโฟกราฟฟิคคณะกรรมการจริยธรรมประจำสำนักงานปลัดกระทรวงสาธารณสุขชุดปัจจุบัน

ที่มีนายวินัย วิริยกิจจา เป็นประธานกรรมการ

๗. ยุทธศาสตร์ฯ แผนแม่บทภายใต้ยุทธศาสตร์ชาติฯ แผนการปฏิรูปประเทศฯ แผนพัฒนาเศรษฐกิจและสังคมแห่งชาติฯ ของประเทศ

๘. นโยบายและยุทธศาสตร์ของหน่วยงาน

๙. แผนปฏิบัติการประจำปีของหน่วยงาน (แผนปฏิบัติการประจำปีของหน่วยงานทุกแผน)

๑๐. รายงานผลการดำเนินงานตามแผนปฏิบัติการประจำปีของหน่วยงาน (เป็นไปตามข้อ ๙.)

๑๑. แผนการใช้จ่ายงบประมาณประจำปีของหน่วยงาน และผลการใช้จ่ายงบประมาณประจำปีของหน่วยงาน ตามแผนการใช้จ่ายงบประมาณประจำปีของหน่วยงาน

๑๒. คู่มือการปฏิบัติงานการร้องเรียนการปฏิบัติงานหรือให้บริการของเจ้าหน้าที่

๑๓. คู่มือการปฏิบัติงานการร้องเรียนการทุจริตและประพฤติมิชอบ

๑๔. คู่มือการปฏิบัติงานตามภารกิจหลักและภารกิจสนับสนุนของหน่วยงาน

/๑๕. คู่มือขั้นตอน.....

๑๕. คู่มือขั้นตอนการให้บริการ (ภารกิจให้บริการประชาชนตามพระราชบัญญัติการอำนวยความสะดวกในการพิจารณาอนุญาตของทางราชการ พ.ศ.๒๕๕๘)

(เฉพาะสำนักงานสาธารณสุขจังหวัด และสำนักงานสาธารณสุขอำเภอ)

๑๖. รายงานผลการดำเนินการเกี่ยวกับเรื่องร้องเรียนการปฏิบัติงานหรือการให้บริการประจำปีงบประมาณ พ.ศ.๒๕๖๖

รอบ ๑๒ เดือน ประจำปีงบประมาณ พ.ศ. ๒๕๖๖

๑๗. รายงานผลการดำเนินการเกี่ยวกับเรื่องร้องเรียนการทุจริตและประพฤติมิชอบประจำปีงบประมาณ พ.ศ. ๒๕๖๖

รอบ ๑๒ เดือน ประจำปีงบประมาณ พ.ศ. ๒๕๖๖

๑๘. ข้อมูลการจัดซื้อจัดจ้าง ประกอบด้วย

๑๘.๑ การวิเคราะห์ผลการจัดซื้อจัดจ้างและการจัดหาพัสดุของปีงบประมาณ พ.ศ.๒๕๖๖

๑๘.๒ แผนการจัดซื้อจัดจ้างและการจัดหาพัสดุ ปีงบประมาณ พ.ศ.๒๕๖๗

๑๘.๓ ผลการดำเนินการตามแผนการจัดซื้อจัดจ้างและการจัดหาพัสดุ ปีงบประมาณ พ.ศ.๒๕๖๗ ตามรอบระยะเวลาที่กำหนดในกรอบแนวทางของหน่วยงาน

๑๘.๔ ประกาศสำนักงานปลัดกระทรวงสาธารณสุขว่าด้วยแนวทางการปฏิบัติงาน เพื่อตรวจสอบบุคลากรในหน่วยงานด้านการจัดซื้อจัดจ้าง พ.ศ. ๒๕๖๐ และแบบแสดงความบริสุทธิ์ใจในการจัดซื้อจัดจ้างของหน่วยงาน ในการเปิดเผยข้อมูลความขัดแย้งทางผลประโยชน์ของหัวหน้าเจ้าหน้าที่

Link ภายนอก.....

หมายเหตุ:

ผู้รับผิดชอบการให้ข้อมูล

ผู้อนุมัติรับรอง



(นางสาวพิชานภรณ์ เอี้ยวซีโป)

พยาบาลวิชาชีพชำนาญการพิเศษ

วันที่ ๑๐ เดือนตุลาคม พ.ศ. ๒๕๖๖



(นายภูริวัจน์ คำแหง)

นายแพทย์ชำนาญการ รักษาการในตำแหน่ง

ผู้อำนวยการโรงพยาบาลหาดสำราญฯ

วันที่ ๑๐ เดือน ตุลาคม พ.ศ. ๒๕๖๖

ผู้รับผิดชอบการนำข้อมูลขึ้นเผยแพร่



(นายอลงกต ทองแท้)

ตำแหน่ง นักวิชาการคอมพิวเตอร์ปฏิบัติการ

วันที่ ๑๐ เดือนตุลาคม พ.ศ. ๒๕๖๖